

Fig. 64. — La Valltorta. Punxons d'os trobats a la cova del Barranc de la Rabosa

l'home prehistòric, si és que no hi habità amb permanència, podien oferir en certs indrets jaciments antics amb utilatge prehistòric que tal vegada aportarien algun esclariment al problema de la cronologia de les pintures rupestres de l'estil oriental. Amb aquesta esperança, doncs, resseguirem tota la contrada i ben prompte ens poguérem convèncer de la riquesa dels jaciments d'algunes de les seves coves i de la necessitat que hi havia d'una exploració metòdica.

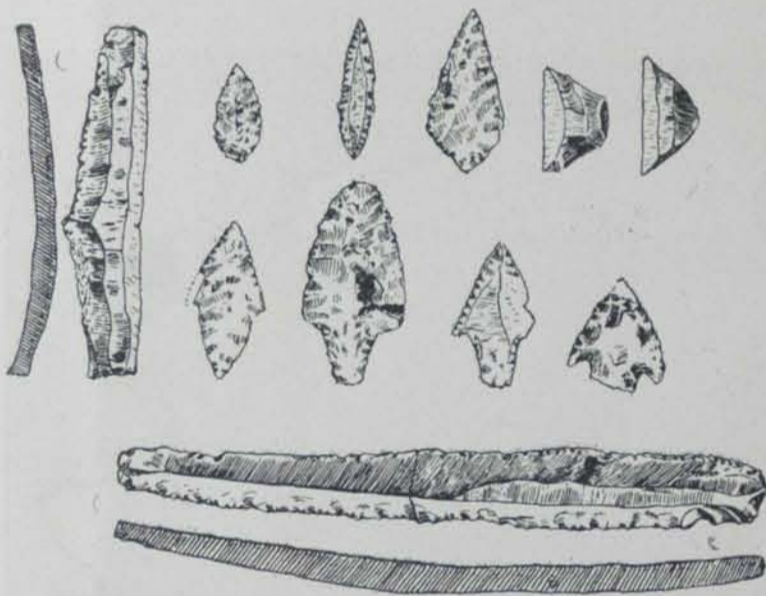


Fig. 65. — La Valltorta. Mostra del mobiliari lític trobat en l'excavació de la cova del Barranc de la Rabosa (1/2)



Fig. 66. — La Valltorta. Ceràmica de la cova del Barranc de la Rabosa

Bé és cert que el pis de les baumes pintades, estant sempre sempre format de roca nua no pot oferir cap restes mobiliari (1), però alguns d'aquests abrics tenen en llurs immediacions coves que poden haver servit, i han servit realment, d'habitació. La cova gran del Puntal, per exemple, formada d'una seguida de petites baumes, té en la més gran de elles l'obertura d'una cova amb restes d'habitació prehistòrica. Les covetes del Puntal són ben properes de la cova de l'Estaró amb vestigis mobiliars, i la cova alta del Lladoner és també veïna de la cova habitada del barranc de la Rabosa.

(1) OBERMAIER i WERNERT, op. cit., p. 77.

han convertit les coves en lloc d'amagatall predilecte.

Aquestes consideracions creiem que han de tenir-se en compte en l'esclariment de la cronologia de les pintures i és per això que les hem inclòs ara en referir els resultats de l'exploració de la Valltorta, a reserva de fer-ne un anàlisi més detingut en una ulterior publicació més extensa. — A. DURAN I SANPERE.

CULTURA NEOLÍTICA I ENEOLÍTICA

Exploració dels jaciments prehistòrics de la Valltorta

L'existència de tantes baumes pintades deixava suposar que els barrancs de la Valltorta, havent estat freqüentment visitats de

0 5 10 15 20 25 cm.

No vol dir això que pretenguem prejudicar la qüestió de la equivalència cronològica de les pintures i l'utilatge de les coves, però sí que cal tenir en compte per a l'estudi d'aquest problema la coincidència en el barranc d'un sol estil de pintures i una sola tècnica d'utilatge.

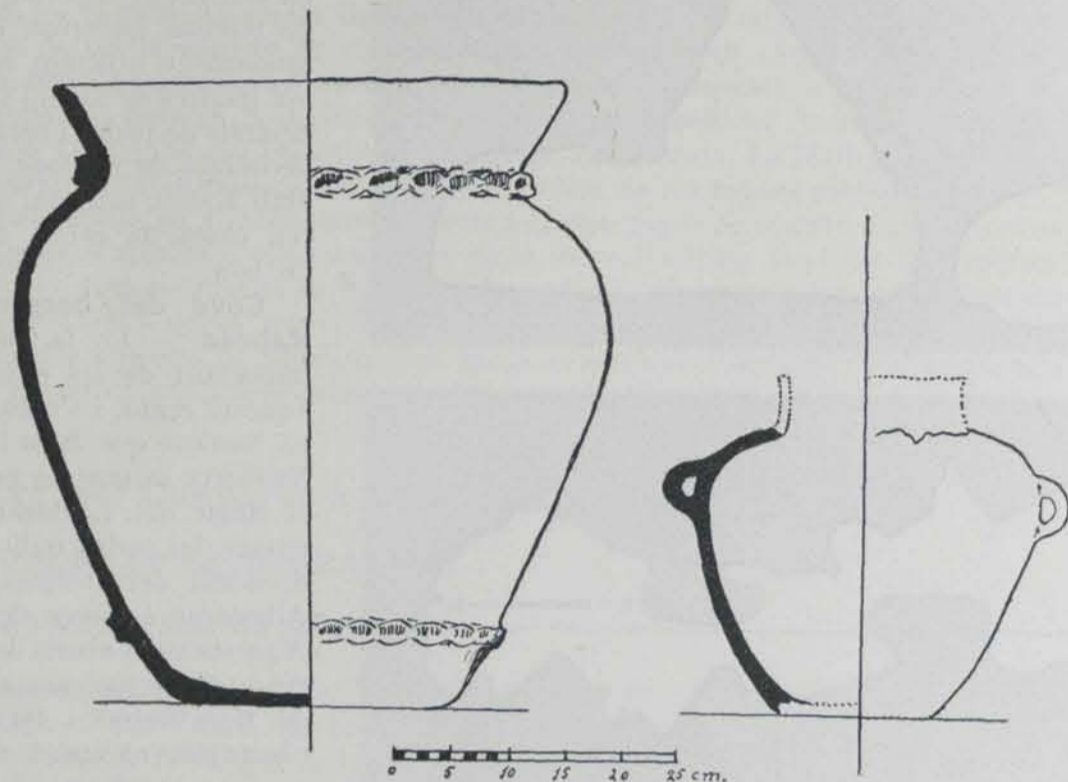


Fig. 67. — La Valltorta. Ceràmica de la cova del Barranc de la Rabosa

Veure's aquí ara una abreviada relació de les coves explorades i dels resultats que s'hi pogueren obtenir.

Cova de l'Estaró. — Està situada en la cinglera del marge esquerre del barranc de Matamoros, ben prop ja de la confluència d'aquest barranc amb el de la Valltorta, i a ben curta distància de les Covetes del Puntal que contenen algunes pintures. (V. el mapa de conjunt de la lám. 1 i la fig. 69.)

A l'entrada de la cova no hi havia sinó la roca nua, però més endintre apareix un cert gruix de terra que va creixent a mida que hom va més a l'interior, sempre però, barrejada amb gran quantitat de pedres i no oferint mai l'aspecte de haver tingut habitació humana continuada. No s'hi recull altra cosa que ossos de cabra i de cérvol en primer lloc, i de conill i de bou, més escassament, aiximateix com alguns sílex amorfes sense interès.

Cova gran del Puntal. — Al marge dret de la Valltorta en el massiu rocós al peu del qual s'ajunten les aigües del barranc de Matamoros amb la Valltorta, obrint-se al fons del més oriental de la seguida d'abrics que s'hi troben i en un dels quals són conservades encara algunes pintures. Una esquadra badada al sol de l'abric, no contenint sinó grosses pedres caigudes de les parets rocoses, comunica amb altre esberlament de l'interior de la roca que segueix direcció oposada, per mediació d'una obertura tal vegada retocada artificialment. Aquesta segona esquadra deixa passar ben just el cos d'un home fins a comunicar, seguint-la per la banda esquerra amb una petita coveta interior i fosca en la qual s'observa un major gruix de terra certament remoguda en gaire bé tota sa profunditat per l'acció de les bestioles que en tot temps hi deuen haver



Fig. 68. — La Valltorta. Ceràmica de la cova del barranc de la Rabosa. Taula de formes

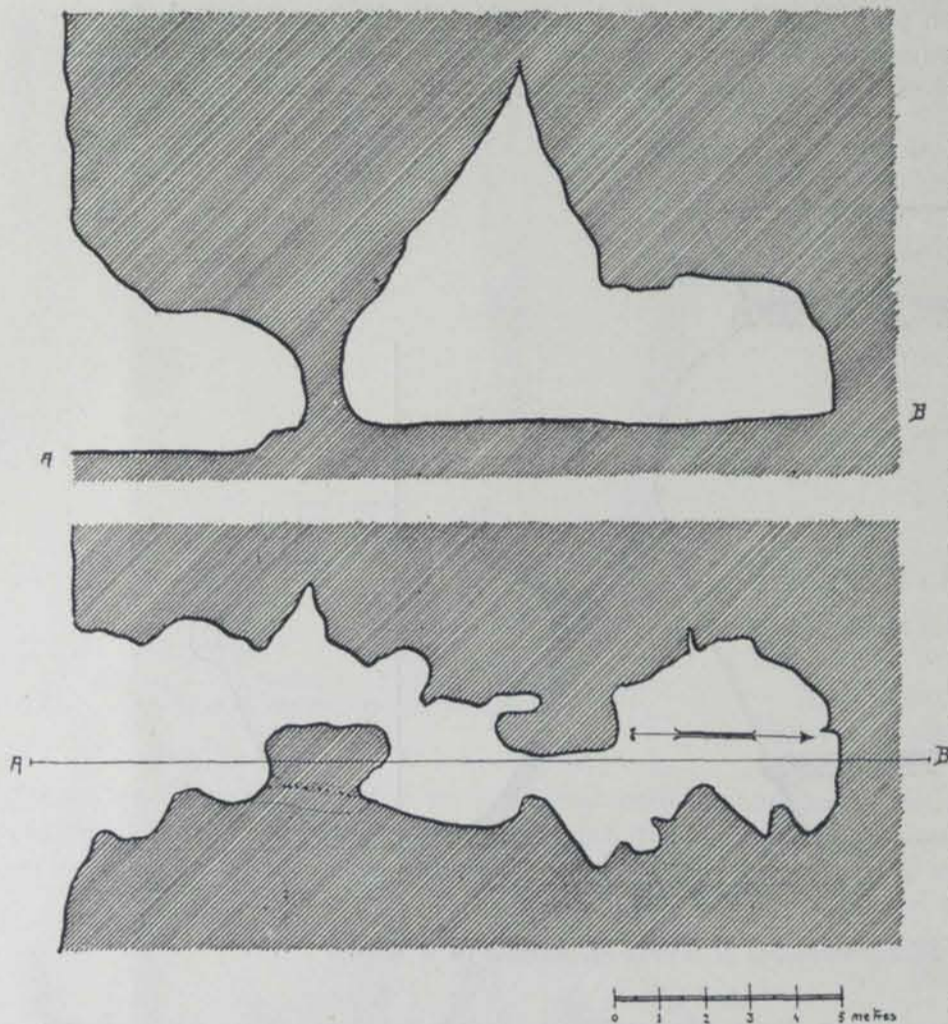


Fig. 69. — La Valltorta. Secció vertical i planta de la cova de l'Estaró

mena de terrissa, éssent abundoses les fulles de ganivet, una de les quals arriba a la mida de 14 centímetres i les puntes de sageta, ben retocades i amb peduncle moltes d'elles (figura 65); la ceràmica (figs. 66 i 67) era, com en la cova del Puntal, grollera i ornada de cordons, havent-ne pogut fer l'adjunta taula de formes (fig. 68). La fauna acurada pels fragments d'os trobats en gran confusió en tots els nivells del gruix de terra remoguda, dona també la mateixa sèrie anotada en la cova de l'Estaró i del Puntal. Alguns d'aquests ossos havien estat treballats fent-ne uns punxons, alguns dels quals reproduïm en la fig. 64. Cal afegir-hi, però, la presència del gat, marta, goç i senglar.

Per davall d'aquest jaciment neolític, el pis de la cova era format de una terra fina i roja, molt endurida, completament estèril per a l'Arqueologia. Aquest mateix solatge primitiu s'havia observat en les coves de l'Estaró i del Puntal.

Cova de Pipa. — Entre la cova del barranc de la Rabosa i l'abric pintat del Lladoner, s'obra aquesta cova que no és altra cosa que un corredor sinuós amb un expandiment final on fou reconegut el depòsit de terres, trobant-hi entre restes d'ossos, algun fragment de ceràmica grollera i algun instrument de sílex, de la mateixa naturalesa que els anteriors.

Cova del Trenc. — Davant de les pintures dels Tolls i de Rull a l'altra banda del barranc.

cercat aixopluc. De totes maneres s'observava una certa sedimentació de les terres, donant en son nivell superior fragments de terrissa històrica, i més profundament utilatge neolític: sílex (puntes de sageta i ganivets), destrals de pedra i ceràmica amb decoració de cordons. Barrejada amb aquest material s'hi trobaren ossos de cabra, de cérvol i de bou.

Cova del barranc de la Rabosa. — Es la cavitat més important de les explorades en aquesta regió, i s'obra en un petit barranc que dona l'aigua a la Valltorta saltant-hi per damunt el cingle del Lladoner a poques passes del pedró indicador de la divisòria dels termes de Tirig, Albocacer i Coves de Vinromà. Aquesta cova abans de l'exploració no ofería sinó una altura lliure de 1'35 metres i tenia la boca obstruïda, exceptat un portell, per una paret que els pastors hi havien construït per tal de poder-hi tancar el bestiar (fig. 63).

En la primera cata d'exploració fou comprovat com en tots els nivells apareixien els mateixos tipus de sílex i la mateixa

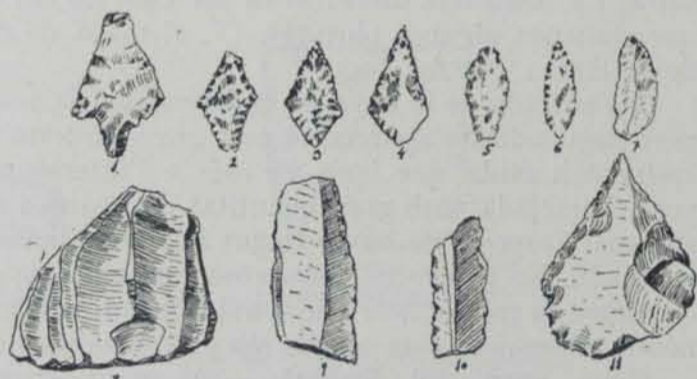


Fig. 70. — La Valltorta. Mobiliari lític dels Planells. 1-2-8-11) La Rompuda. — 3-4-6-7-9-10) El Puntal. 5) Les Calçes del Matà (1/2)

Les terres s'havien acumulat al fons, regularitzant en certa manera el sol de la cova, les capes inferiors eren estèrils però en les capes mitjeres hi fou recollit mostra de material de sílex, semblant al de les coves anteriorment descrites, essent de notar que no hi fou trobat sinó un petit fragment de ceràmica abans de començar l'excavació.

Planells. — A més d'aquests llocs d'antics jaciments intactes o poc remoguts poguérem comprovar la presència copiosa de sílex de formes anàlogues als extrems de les coves en diversos indrets de la regió, els quals per ésser elevats no estaven subjectes a les transformacions continuades del fons del barranc. Cal citar principalment el Planell del Puntal, ço és la part superior immediata a la Cova gran del Puntal; La Rompada, La Bastida, La Mallaeta, el Bosc de la Font, el Pla del Serretó i les Calçaes del Matà, al peu mateix de les roques pintades.

El material recollit en aquests camps oberts i el que pogué ésser extret de les coves forma un conjunt d'alguns centenars d'objectes típics de la indústria lítica neolítica i eneolítica (fig. 70), acompanyada en tots els nivells de les coves de ceràmica aixímateix ben característica d'aquests períodes. Ens estranya doncs, que els Srs. Obermaier i Wernert anotin solament en el seu llibre (1) la troballa de dos objectes de sílex, un dels quals evidentment neolític i l'altre atípic i per tant difícil de fer entrar en una classificació paleolítica. — MATIES PALLARÉS.

El sepulcre del Canyaret a Calaceit

LA EXCAVACIÓ I LES TROBALLES

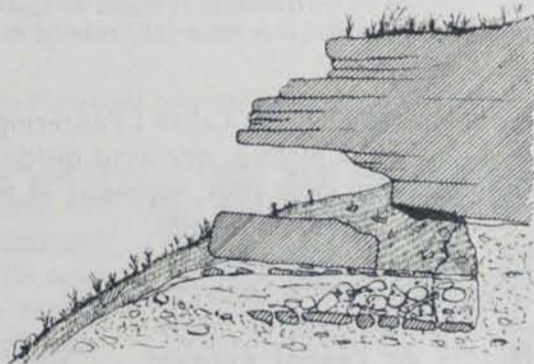
TROBALLES I EXCAVACIONS ANTERIORS

Les primeres troballes. — Per la tardor de 1919, en construir una barraca per a guardar ruscos, adosada a una balma de roca situada en el lloc anomenat *El Canyaret de Pallisetes* (fig. 71), i remoure la terra que hi havia sota una gran roca caiguda del sostre de la balma, aparegueren restes d'ossos humans (figs. 72 i 73). La balma en qüestió es troba en la part alta d'una vall, a uns 3 quilòmetres de Calaceit, encara en el seu terme i a unes cent cinquanta passes de l'hectòmetre 8 del quilòmetre 286 de la carretera d'Alcolea del Pinar a Tarragona, en el tros entre Calaceit i Caseres.



(Fotogr. Cabré)

Fig. 71. — Sepulcre del Canyaret.



Escala 1 : 100

Fig. 72. — Sepulcre del Canyaret. Secció (segons Cabré, completada)

El constructor de la barraca, Joaquim Claramunt, després de destruir la roca caiguda (que tenia $3 \times 2 \times 0'60$ metres) amb barrinades, aplanà la terra del dessota, i en fer-ho, començaren de sortir restes d'ossos humans i qualques altres objectes. D. Santiago Vidiella, el culte cronista de Calaceit, procurà que no es toqués res més del jaciment, perquè pogués ser estudiat degudament, i D. Joan Cabré, que aleshores passà per Calaceit, visità el lloc de les troballes, fent-hi una exploració que buidà casi tot el jaciment, deixant sols intacte un petit recó que fou excavat per nosaltres.

(1) Ob. cit., p. 77.